



คู่มือปฏิบัติงาน

ของข้าราชการครูและบุคลากรทางการศึกษา

กลุ่มนโยบายและแผน



นายอัจฉริยะ พันแฮด

ตำแหน่ง นักวิเคราะห์นโยบายและแผน

สำนักงานเขตพื้นที่การศึกษาประถมศึกษาอุดรธานี เขต 1
สำนักงานคณะกรรมการการศึกษาขั้นพื้นฐานกระทรวงศึกษาธิการ

คำนำ

คู่มือการปฏิบัติงานกลุ่มนโยบายและแผน ของนายอัจฉริยะ พันแฮด นักวิเคราะห์นโยบายและแผนชำนาญการ จัดทำขึ้นเพื่อแสดงรายละเอียดของงานและกระบวนการ ปฏิบัติงานตามภารกิจที่ได้รับมอบหมายตามคำสั่งสำนักงานเขตพื้นที่การศึกษา ประถมศึกษาอุดรธานี เขต 1 เรื่อง การกำหนดหน้าที่และความรับผิดชอบข้าราชการครู และบุคลากรทางการศึกษา

งานที่รับผิดชอบ ดังนี้

1. งานวิเคราะห์และพัฒนานโยบายทางการศึกษา
2. งานจัดทำแผนพัฒนาการศึกษาขั้นพื้นฐาน
3. งานจัดทำแผนปฏิบัติการประจำปี
4. งานบริหารยุทธศาสตร์และบูรณาการ การศึกษาจังหวัดกลุ่มจังหวัด
5. งานจัดตั้ง ยุบรวม เลิก และโอนสถานศึกษาขั้นพื้นฐาน
6. งานแผนการจัดชั้นเรียน

นายอัจฉริยะ พันแฮด

นักวิเคราะห์นโยบายและแผน

สำนักงานเขตพื้นที่การศึกษาประถมศึกษาอุดรธานี เขต 1

สารบัญ

เรื่อง	หน้า
คำสั่งมอบหมายงาน	1
งานวิเคราะห์และพัฒนานโยบายทางการศึกษา	6
งานจัดทำแผนพัฒนาการศึกษาขั้นพื้นฐาน	11
งานจัดทำแผนปฏิบัติการประจำปี	16
งานบริหารยุทธศาสตร์และบูรณาการ การศึกษาจังหวัดกลุ่มจังหวัด	21
งานจัดตั้ง ยุบรวม เลิก และโอนสถานศึกษาขั้นพื้นฐาน	27
งานแผนการจัดชั้นเรียน	32



ประเภทเอกสาร : คู่มือขั้นตอนการดำเนินงาน
ชื่อเอกสาร : งานวิเคราะห์และพัฒนานโยบาย
ทางการศึกษา

1. ชื่องาน (กระบวนงาน)

งานวิเคราะห์และพัฒนานโยบายทางการศึกษา

2. วัตถุประสงค์

เพื่อศึกษา วิเคราะห์ วิจัย นโยบายการจัดการศึกษาของหน่วยงาน ผลการดำเนินงาน การวิจัยที่เกี่ยวข้องกับการพัฒนาคุณภาพการจัดการศึกษา เพื่อพัฒนาการกำหนดนโยบายทางการศึกษาที่สอดคล้องกับทิศทางการจัดการศึกษา การพัฒนาประเทศ สังคม ชุมชนในท้องถิ่น เหมาะสมกับสภาพปัญหา ความต้องการ และบริบทของแต่ละพื้นที่

3. ขอบเขตของงาน

3.1 วิเคราะห์และพัฒนานโยบายทางการศึกษาของสำนักงานเขตพื้นที่การศึกษา

3.2 ส่งเสริม สนับสนุนการนำนโยบายจุดเน้น ไปสู่การปฏิบัติในระดับสำนักงานเขตพื้นที่การศึกษาและสถานศึกษา

4. คำจำกัดความ

พัฒนานโยบาย หมายถึง การดำเนินงานเพื่อศึกษา กำหนดนโยบายการจัดการศึกษาของหน่วยงานที่สอดคล้องกับทิศทางการจัดการศึกษา การพัฒนาประเทศ สังคม ชุมชนในท้องถิ่นที่เหมาะสมกับสภาพปัญหา ความต้องการ บริบทของแต่ละพื้นที่

5. ขั้นตอนการปฏิบัติงาน

5.1 วิเคราะห์ทิศทางและหรือยุทธศาสตร์ กลยุทธ์ ระดับชาติ กระทรวงศึกษาธิการ สำนักงานคณะกรรมการการศึกษาขั้นพื้นฐาน กลุ่มจังหวัด และจังหวัด รวมทั้งหน่วยงานที่เกี่ยวข้อง

5.2 ศึกษาผลการดำเนินงานหรือการวิจัยที่เกี่ยวข้องกับการพัฒนาสำนักงานเขตพื้นที่การศึกษา

5.3 วิเคราะห์ผลการจัดการศึกษาทั้งด้านปริมาณและคุณภาพของสำนักงานเขตพื้นที่การศึกษา และสถานศึกษา

5.4 ศึกษา วิเคราะห์ วิจัย การจัดและพัฒนาการศึกษาในภาพรวมของสำนักงานเขตพื้นที่การศึกษาเพื่อเป็นประโยชน์ต่อการกำหนดนโยบาย ของสำนักงานเขตพื้นที่การศึกษา

5.5 จัดทำนโยบาย จุดเน้นและเป้าหมายการจัดการศึกษาที่สอดคล้องกับบริบทสภาพแวดล้อมและความต้องการของชุมชน และสนับสนุนการนำไปใช้ในการจัดการศึกษา ตลอดจนเผยแพร่สู่สาธารณชน

คู่มือการปฏิบัติงาน สำนักงานเขตพื้นที่การศึกษา

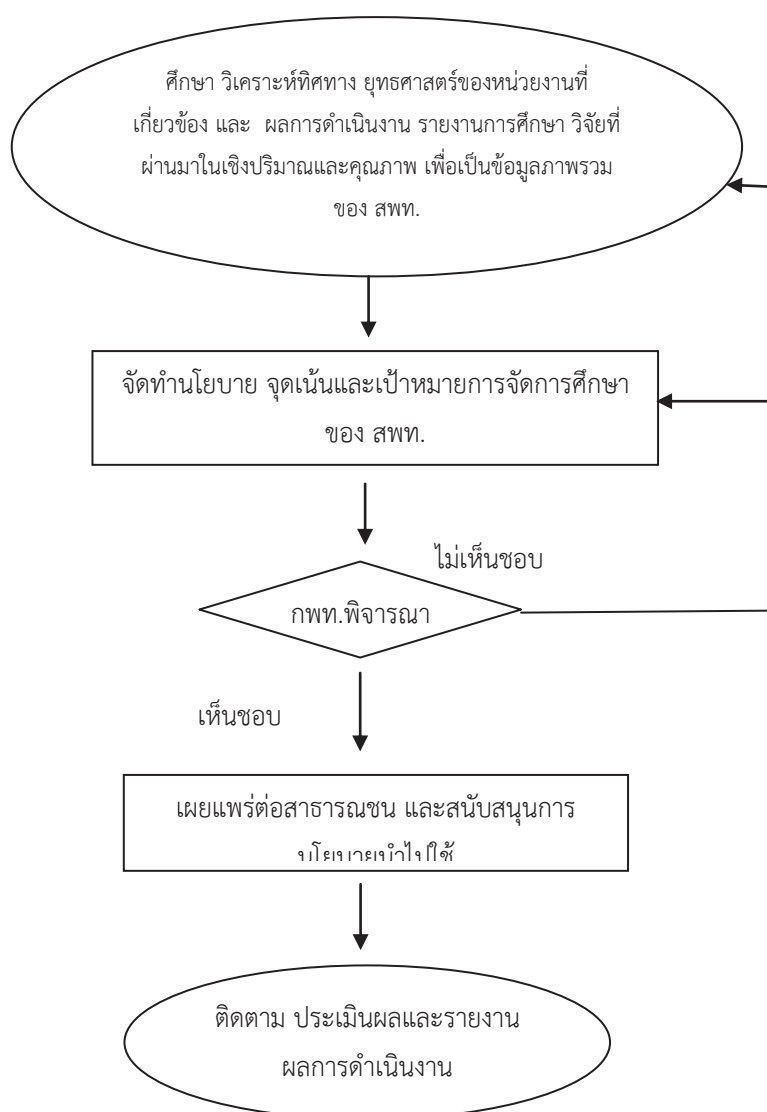
กลุ่มนโยบายและแผน

5.6 เสนอต่อดัชนีกรรมการเขตพื้นที่การศึกษา(กพท.) พิจารณานโยบาย จุดเน้นและเป้าหมายการจัดการศึกษาของสำนักงานเขตพื้นที่การศึกษา

5.7 เผยแพร่ต่อสาธารณชนและสนับสนุนการนำนโยบายไปใช้ในการจัดการศึกษา

5.8 ติดตาม ประเมินผลและรายงานผลการดำเนินงาน

6. Flow Chart การปฏิบัติงาน



7. แบบฟอร์มที่ใช้

-

8. เอกสาร/ หลักฐานอ้างอิง

- 8.1 แผนการบริหารราชการแผ่นดิน พ.ศ.2552 – 2554และพ.ศ.2555 - 2558
- 8.2 แผนพัฒนาเศรษฐกิจ และสังคมแห่งชาติ ฉบับที่ 11
- 8.3 แผนพัฒนาการศึกษาแห่งชาติ ฉบับปรับปรุง พ.ศ.2552 – 2559
- 8.4 นโยบายรัฐบาล เรื่องการปฏิรูปการศึกษาในทศวรรษที่สอง(พ.ศ.2552-2561)
- 8.5 นโยบายกระทรวงศึกษาธิการ
- 8.6 แผนปฏิบัติราชการของสำนักงานคณะกรรมการการศึกษาขั้นพื้นฐาน
- 8.7 แผนพัฒนาจังหวัด
- 8.8 แผนพัฒนาการศึกษาจังหวัด และกลุ่มจังหวัด
- 8.9 รายงานการศึกษา การวิจัยที่เกี่ยวข้องกับการพัฒนาคุณภาพการจัดการศึกษา
- 8.10 รายงานผลการดำเนินงานการจัดการศึกษาของสำนักงานเขตพื้นที่การศึกษา

9. กฎหมายที่เกี่ยวข้อง

- ประกาศกระทรวงศึกษาธิการ เรื่อง การแบ่งส่วนราชการภายในสำนักงานเขตพื้นที่การศึกษา พ.ศ. 2560
- ประกาศกระทรวงศึกษาธิการ เรื่อง การแบ่งส่วนราชการภายในสำนักงานเขตพื้นที่การศึกษา ฉบับที่ 2 พ.ศ. 2561

โครงสร้างส่วนประกอบมาตรฐานงานของ สพฐ.

ชื่องาน (กระบวนงาน)...งานวิเคราะห์และพัฒนานโยบายทางการศึกษา		สพท. กลุ่มนโยบายและแผน งานนโยบายและแผน		รหัสเอกสาร :	
ตัวชี้วัดที่สำคัญของกระบวนงาน : สำนักงานเขตพื้นที่การศึกษามีนโยบาย จุดเน้นและเป้าหมายการจัดการศึกษาที่สอดคล้องกับทิศทาง นโยบายของหน่วยงานที่เกี่ยวข้องและบริบทความต้องการจัดการศึกษาของหน่วยงาน					
ลำดับที่	ผังขั้นตอนการดำเนินงาน	รายละเอียดงาน	เวลาดำเนินการ	มาตรฐานคุณภาพงาน	ผู้รับผิดชอบ
1.		1. วิเคราะห์ทิศทางและหรือยุทธศาสตร์ กลยุทธ์ ระดับชาติกระทรวงศึกษาธิการ สำนักงานคณะกรรมการการศึกษาขั้นพื้นฐาน และจังหวัด รวมทั้งหน่วยงานที่เกี่ยวข้อง 2. ศึกษาผลการดำเนินงาน หรือการวิจัยที่เกี่ยวข้องกับการพัฒนาสำนักงานเขตพื้นที่การศึกษา 3. วิเคราะห์ผลการจัดการศึกษาทั้งด้านปริมาณและคุณภาพของสำนักงานเขตพื้นที่การศึกษาและสถานศึกษา	2 เดือน ภายในเดือนพฤศจิกายนของปี		กลุ่มนโยบายและแผน
2.		4. ศึกษาวิเคราะห์วิจัยการจัดและพัฒนาการศึกษาในภาพรวมของเขตพื้นที่การศึกษาเพื่อเป็นประโยชน์ต่อการกำหนดนโยบายแผนการศึกษาของเขตพื้นที่การศึกษา 5. จัดทำนโยบาย จุดเน้นและเป้าหมายการจัดการศึกษาที่สอดคล้องกับบริบทสภาพแวดล้อมและความต้องการของชุมชน และสนับสนุนการนำไปใช้ในการจัดการศึกษา ตลอดจนเผยแพร่สู่สาธารณชน	1 เดือน		กลุ่มนโยบายและแผน
3.		6. เสนอ กทพ.พิจารณานโยบาย จุดเน้นและเป้าหมายการจัดการศึกษาของสำนักงานเขตพื้นที่การศึกษา	15 วัน		กลุ่มนโยบายและแผน
4.		7. เผยแพร่ต่อสาธารณชนและสนับสนุนการนำนโยบายไปใช้ในการจัดการศึกษา	15 วัน		กลุ่มนโยบายและแผน
5.		8. ติดตาม ประเมินผลและรายงานผลการดำเนินงาน	ทุก 3 /6/9 และ 12 เดือน	ความสอดคล้องกับทิศทางนโยบายของหน่วยงานที่เกี่ยวข้องและบริบทสภาพแวดล้อม ความต้องการจัดการศึกษาของ สพท.	กลุ่มนโยบายและแผน
เอกสารอ้างอิง : 1. แผนการบริหารราชการแผ่นดิน พ.ศ.2552 - 2554 2. แผนพัฒนาเศรษฐกิจ และสังคมแห่งชาติ ฉบับที่ 10 (พ.ศ.2550 - 2554) 3. แผนพัฒนาการศึกษาแห่งชาติ ฉบับปรับปรุง (พ.ศ.2552 - 2559) 4. นโยบายรัฐบาล เรื่องการปฏิรูปการศึกษาในทศวรรษที่สอง(พ.ศ.2552-2561) 5. นโยบายกระทรวงศึกษาธิการ 6. แผนปฏิบัติการของสำนักงานคณะกรรมการการศึกษาขั้นพื้นฐาน 7. แผนพัฒนาจังหวัด 8. แผนพัฒนาการศึกษาจังหวัดและกลุ่มจังหวัด 9. รายงานการศึกษาวิจัย					

คำอธิบายสัญลักษณ์ผังขั้นตอน จุดเริ่มต้นหรือสิ้นสุดกระบวนงาน กิจกรรมงานหรือการปฏิบัติ การตัดสินใจ ทิศทางหรือการเคลื่อนไหวของงาน จุดเชื่อมต่อระหว่างหน้า(ถ้าไม่จบภายใน 1 หน้า)

คู่มือการปฏิบัติงาน สำนักงานเขตพื้นที่การศึกษา
กลุ่มนโยบายและแผน



ประเภทเอกสาร : คู่มือขั้นตอนการดำเนินงาน

ชื่อเอกสาร : งานจัดทำแผนพัฒนาการศึกษาขั้นพื้นฐาน

1. ชื่องาน (กระบวนงาน)

งานจัดทำแผนพัฒนาการศึกษาขั้นพื้นฐาน

2. วัตถุประสงค์

เพื่อจัดทำแผนพัฒนาการศึกษาขั้นพื้นฐานของสำนักงานเขตพื้นที่การศึกษาที่สอดคล้องกับนโยบายของหน่วยงานที่เกี่ยวข้อง สภาพปัญหา ความต้องการ และศักยภาพของหน่วยงาน

3. ขอบเขตของงาน

- 3.1 การทบทวนภารกิจจัดการศึกษาที่ผ่านมา
- 3.2 การจัดทำแผนที่ตั้งการศึกษาโดยใช้เทคนิคของ School Mapping
- 3.3 การจัดทำแผนพัฒนาการศึกษาขั้นพื้นฐาน

4. คำจำกัดความ

แผนพัฒนาการศึกษาขั้นพื้นฐาน หมายถึง เอกสารที่แสดงเป็นแนวทางการพัฒนาที่มีความชัดเจนและมีลักษณะเฉพาะเจาะจงในการดำเนินงานด้านพัฒนาการศึกษาขั้นพื้นฐานของสำนักงานเขตพื้นที่การศึกษา โดยมีการรวบรวมข้อมูลสารสนเทศ มีการวิเคราะห์ปัจจัยสภาพแวดล้อม ประเมินสถานภาพของสำนักงานเขตพื้นที่การศึกษาแล้วจัดทำแผนพัฒนาการจัดการศึกษาขั้นพื้นฐานเพื่อกำหนดแนวทางการดำเนินงานและใช้ทรัพยากรการบริหารอย่างมีประสิทธิภาพให้เกิดประโยชน์สูงสุด

5. ขั้นตอนการปฏิบัติงาน

- 5.1 ทบทวนภารกิจจัดการศึกษาของสำนักงานเขตพื้นที่การศึกษา
- 5.2 ศึกษารายงานข้อมูลสารสนเทศที่เกี่ยวข้องและผลการดำเนินงานที่ผ่านมา
- 5.3 วิเคราะห์ปัจจัยสภาพแวดล้อม ที่มีผลกระทบต่อจัดการศึกษาของสำนักงานเขตพื้นที่การศึกษา และประเมินสถานภาพของเขตพื้นที่การศึกษา เพื่อจัดทำแผนที่ตั้งการศึกษาโดยใช้เทคนิคของ School Mapping
- 5.4 กำหนดวิสัยทัศน์ พันธกิจ เป้าประสงค์ และค่านิยมของสำนักงานเขตพื้นที่การศึกษา
- 5.5 กำหนดกลยุทธ์จัดการศึกษาของเขตพื้นที่การศึกษา
- 5.6 กำหนดผลผลิต ผลลัพธ์ และตัวชี้วัดความสำเร็จ เป้าหมายและกรอบแผนงาน/โครงการ

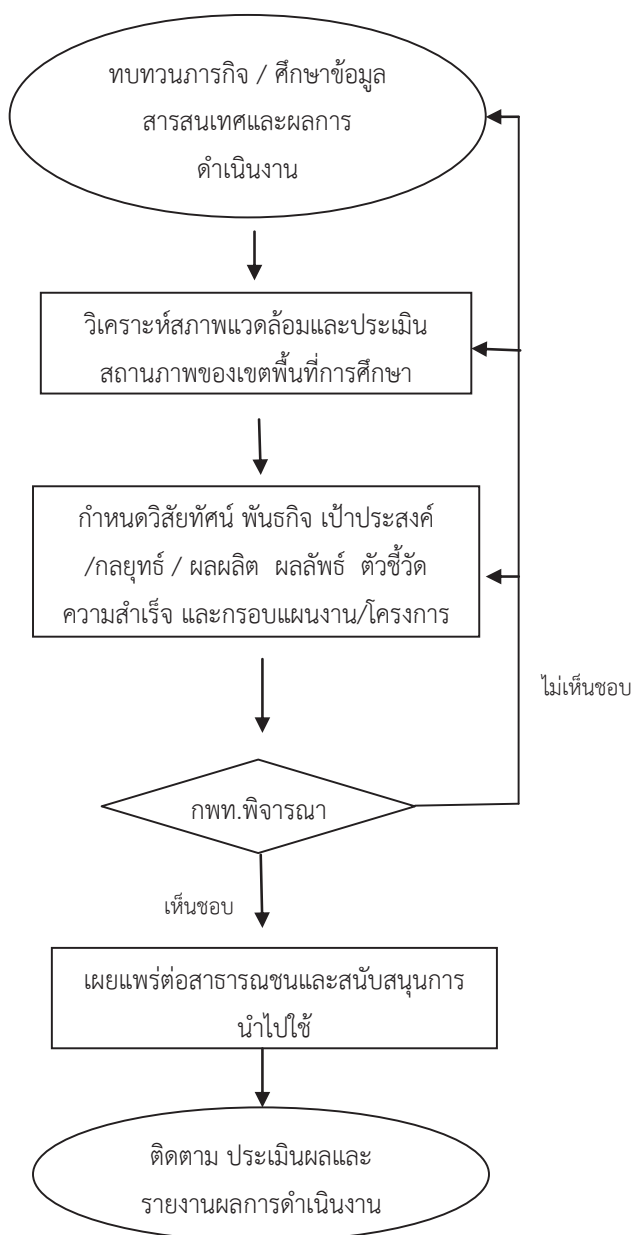
5.7 นำเสนอแผนพัฒนาการจัดการศึกษาขั้นพื้นฐานขอความเห็นชอบต่อคณะกรรมการ
เขตพื้นที่การศึกษา

5.8 เผยแพร่ประกาศต่อสาธารณชน และผู้มีส่วนเกี่ยวข้องทราบอย่างทั่วถึง

5.9 สนับสนุน ช่วยเหลือให้สถานศึกษาจัดทำแผนพัฒนาคุณภาพการจัดการศึกษาขั้นพื้นฐาน

5.10 ติดตาม ประเมินและรายงานผลการดำเนินงาน

6. Flow Chart การปฏิบัติงาน



คู่มือการปฏิบัติงาน สำนักงานเขตพื้นที่การศึกษา
กลุ่มนโยบายและแผน

7. แบบฟอร์มที่ใช้

8. เอกสาร/ หลักฐานอ้างอิง

- 8.1 แผนการบริหารราชการแผ่นดิน พ.ศ.2552 – 2554และพ.ศ.2555 - 2558
- 8.2 แผนพัฒนาเศรษฐกิจ และสังคมแห่งชาติ ฉบับที่ 11
- 8.3 แผนพัฒนาการศึกษาแห่งชาติ ฉบับปรับปรุง พ.ศ.2552 – 2559
- 8.4 นโยบายรัฐบาล เรื่องการปฏิรูปการศึกษาในทศวรรษที่สอง(พ.ศ.2552-2561)
- 8.5 นโยบายกระทรวงศึกษาธิการ
- 8.6 แผนปฏิบัติราชการของสำนักงานคณะกรรมการการศึกษาขั้นพื้นฐาน
- 8.7 แผนพัฒนาจังหวัด
- 8.8 แผนพัฒนาการศึกษาจังหวัด และกลุ่มจังหวัด
- 8.9 รายงานการศึกษา การวิจัยที่เกี่ยวข้องกับการพัฒนาคุณภาพการจัดการศึกษา
- 8.10 รายงานผลการดำเนินงานการจัดการศึกษาของสำนักงานเขตพื้นที่การศึกษา

9. กฎหมายที่เกี่ยวข้อง

- ประกาศกระทรวงศึกษาธิการ เรื่อง การแบ่งส่วนราชการภายในสำนักงานเขตพื้นที่การศึกษา พ.ศ. 2560
- ประกาศกระทรวงศึกษาธิการ เรื่อง การแบ่งส่วนราชการภายในสำนักงานเขตพื้นที่การศึกษา ฉบับที่ 2 พ.ศ. 2561
- ระเบียบกระทรวงศึกษาธิการว่าด้วยการจัดตั้ง รวม เลิกสถานศึกษาขั้นพื้นฐาน พ.ศ.2550
- แนวทางดำเนินงานตามระเบียบว่าด้วยการขยายชั้นเรียน 2553
- คำสั่งหัวหน้าคณะรักษาความสงบแห่งชาติ ที่ 19 2560
- ระเบียบว่าด้วยการบริหารงบประมาณ พ.ศ.2548 และที่แก้ไขเพิ่มเติม พ.ศ. 2551-2554
- ระเบียบว่าด้วยการบริหารงบประมาณ พ.ศ.2548 และที่แก้ไขเพิ่มเติม 2551-2557
- ระเบียบสำนักนายกรัฐมนตรีว่าด้วยการบริหารงานเชิงพื้นที่แบบบูรณาการ-พ.ศ.2560
- คำสั่ง สพฐ ที่1499 2555 เรื่องมอบอำนาจการเปลี่ยนแปลงงบประมาณ สั่ง ณ วันที่ 5 กันยายน พ.ศ.2555

- ระเบียบว่าด้วยการบริหารงบประมาณรายจ่ายสำหรับแผนงานบูรณาการ-พ.ศ.-2559

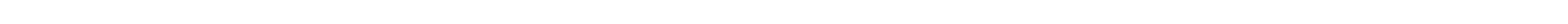
คู่มือการปฏิบัติงาน สำนักงานเขตพื้นที่การศึกษา

กลุ่มนโยบายและแผน

โครงสร้างส่วนประกอบมาตรฐานงานของ สพฐ.

ลำดับที่	ผังขั้นตอนการดำเนินงาน	รายละเอียดงาน	เวลาดำเนินการ	มาตรฐานคุณภาพงาน	ผู้รับผิดชอบ
<p>ชื่องาน (กระบวนงาน)...งานจัดทำแผนพัฒนาคุณภาพการจัดการศึกษาขั้นพื้นฐาน สพท. กลุ่มนโยบายและแผน งานนโยบายและแผน รหัสเอกสาร :</p> <p>ตัวชี้วัดที่สำคัญของกระบวนงาน สำนักงานเขตพื้นที่การศึกษา มีแผนพัฒนาคุณภาพการจัดการศึกษาขั้นพื้นฐานที่สอดคล้องกับนโยบายของหน่วยงานที่เกี่ยวข้อง สภาพปัญหา ความต้องการ และศักยภาพของหน่วยงานที่เป็นระบบ มีประสิทธิภาพ</p>					
1		<p>1. ทบทวนภารกิจจัดการศึกษาของเขตพื้นที่การศึกษา</p> <p>2. ศึกษารายงานข้อมูลสารสนเทศที่เกี่ยวข้องและผลการดำเนินงานที่ผ่านมา</p>	1 เดือน		กลุ่มนโยบายและแผน คณะทำงาน
2		<p>3.วิเคราะห์ปัจจัยสภาพแวดล้อม ที่มีผลกระทบต่อจัดการศึกษาของสำนักงานเขตพื้นที่การศึกษาและประเมินสถานภาพของสำนักงานเขตพื้นที่การศึกษาเพื่อจัดทำแผนที่ตั้งการศึกษาโดยใช้เทคนิคของ School Mapping</p>	1 เดือน	แผนที่ตั้งสถานศึกษาเพื่อใช้ในการวางแผนการพัฒนาการศึกษาขั้นพื้นฐาน	กลุ่มนโยบายและแผน คณะทำงาน
3		<p>4.กำหนดวิสัยทัศน์(Vision) พันธกิจ(Mission)และเป้าประสงค์(Goal)ของสำนักงานเขตพื้นที่การศึกษา</p> <p>5.กำหนดกลยุทธ์จัดการศึกษาของสำนักงานเขตพื้นที่การศึกษา</p> <p>6.กำหนดผลผลิต(Outputs)ผลลัพธ์(Outcomes)และตัวชี้วัดความสำเร็จ(Key performance Indicators:KPIs) และกรอบแผนงาน/โครงการ (Initiative)</p>	1 เดือน	แผนที่ มีความสอดคล้องกับทิศทาง นโยบายของเขตพื้นที่การศึกษา	คณะทำงาน
4		<p>7.นำแผนพัฒนาคุณภาพการจัดการศึกษาขั้นพื้นฐานเสนอขอความเห็นชอบต่อคณะกรรมการเขตพื้นที่การศึกษา</p>	15 วัน		กทท. กลุ่มนโยบายและแผน
5		<p>8.เผยแพร่ประกาศต่อสาธารณชนและผู้มีส่วนเกี่ยวข้อง</p> <p>9.สนับสนุนช่วยเหลือให้สถานศึกษาจัดทำแผนพัฒนาคุณภาพการศึกษาของสถานศึกษา</p>	15 วัน ตลอดปี		กลุ่มนโยบายและแผน
6		<p>10.ติดตาม ประเมินและรายงานผลการดำเนินงาน</p>	ตลอดปี	หน่วยงานมีแผนพัฒนาที่เป็นระบบ มีประสิทธิภาพ	กลุ่มนโยบายและแผน

เอกสารอ้างอิง :
 1. แผนการบริหารราชการแผ่นดิน 2.แผนพัฒนาเศรษฐกิจ และสังคมแห่งชาติ 3. แผนพัฒนาการศึกษาแห่งชาติ 4. นโยบายรัฐบาล เรื่องการปฏิรูปการศึกษาในทศวรรษที่สอง(พ.ศ.2552-2561)
 5. นโยบายกระทรวงศึกษาธิการ 6. แผนปฏิบัติการของสำนักงานคณะกรรมการการศึกษาขั้นพื้นฐาน 7. แผนพัฒนาจังหวัด 8. แผนพัฒนาการศึกษาจังหวัดและกลุ่มจังหวัด 9. รายงานการศึกษาวิจัย





ประเภทเอกสาร : คู่มือขั้นตอนการดำเนินงาน
ชื่อเอกสาร : งานจัดทำแผนปฏิบัติการประจำปี

1. ชื่องาน (กระบวนงาน)

งานจัดทำแผนปฏิบัติการประจำปี

2. วัตถุประสงค์

เพื่อจัดทำแผนปฏิบัติการประจำปีของสำนักงานเขตพื้นที่การศึกษาที่สอดคล้องกับนโยบายของหน่วยงานที่เกี่ยวข้อง สภาพปัญหา ความต้องการ และศักยภาพของหน่วยงาน

3. ขอบเขตของงาน

- 3.1 การจัดทำแผนปฏิบัติการประจำปี
- 3.2 การนำแผนปฏิบัติการประจำปี ไปสู่การปฏิบัติ

4. คำจำกัดความ

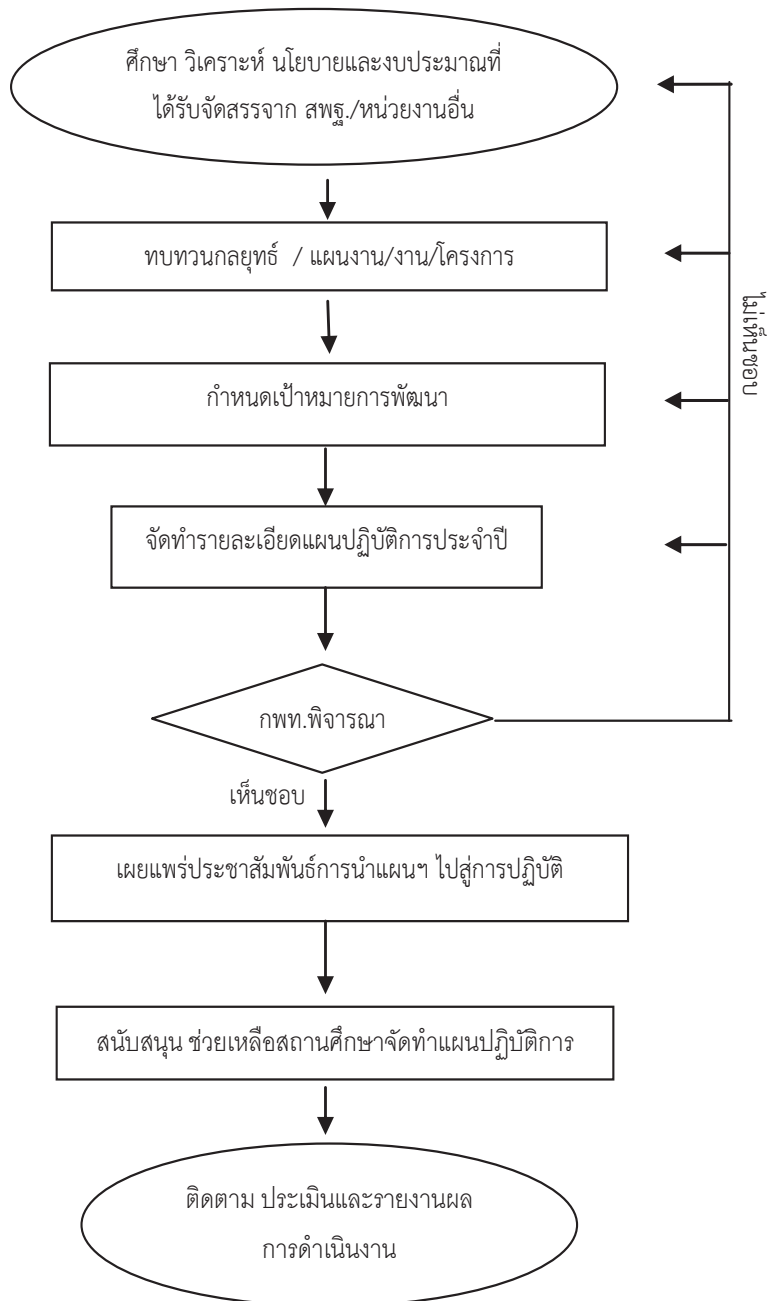
การจัดทำแผนปฏิบัติการประจำปี หมายถึง การศึกษา วิเคราะห์รายละเอียดนโยบายและงบประมาณ การทบทวนกลยุทธ์ตามแผนพัฒนาคุณภาพการศึกษาขั้นพื้นฐาน เพื่อกำหนดเป้าหมายการพัฒนา รวมทั้งการ จัดทำรายละเอียดแผนปฏิบัติการประจำปีและ เผยแพร่ประชาสัมพันธ์ บริหารแผนไปสู่การปฏิบัติที่เป็นรูปธรรม

5. ขั้นตอนการปฏิบัติงาน

- 5.1 ศึกษา วิเคราะห์รายละเอียดนโยบายและงบประมาณที่ได้รับจัดสรรจากสำนักงานคณะกรรมการการศึกษาขั้นพื้นฐาน และหน่วยงานที่เกี่ยวข้อง
- 5.2 ทบทวนกลยุทธ์ตามแผนพัฒนาคุณภาพการศึกษาขั้นพื้นฐาน เพื่อปรับแผนงาน/งาน/โครงการให้สอดคล้องกับเป้าหมายผลการปฏิบัติงานของสำนักงานเขตพื้นที่การศึกษา
- 5.3 กำหนดเป้าหมายการพัฒนาของสำนักงานเขตพื้นที่การศึกษา
- 5.4 จัดทำรายละเอียดแผนปฏิบัติการประจำปี
- 5.5 นำเสนอแผนปฏิบัติการประจำปี เพื่อขอความเห็นชอบต่อคณะกรรมการเขตพื้นที่การศึกษา
- 5.6 เผยแพร่ประชาสัมพันธ์ให้สถานศึกษา และสาธารณชน
- 5.7 ดำเนินการบริหารแผนสู่การปฏิบัติ
- 5.8 สนับสนุนช่วยเหลือให้สถานศึกษาจัดทำแผนปฏิบัติการประจำปีของสถานศึกษา
- 5.9 ติดตาม ประเมินและรายงานผลการดำเนินงาน

คู่มือการปฏิบัติงาน สำนักงานเขตพื้นที่การศึกษา
กลุ่มนโยบายและแผน

6. Flow Chart การปฏิบัติงาน



คู่มือการปฏิบัติงาน สำนักงานเขตพื้นที่การศึกษา
กลุ่มนโยบายและแผน

7. แบบฟอร์มที่ใช้

8. เอกสาร/ หลักฐานอ้างอิง

- 8.1 แผนการบริหารราชการแผ่นดิน พ.ศ.2552 – 2554และพ.ศ.2555 - 2558
- 8.2 แผนพัฒนาเศรษฐกิจ และสังคมแห่งชาติ ฉบับที่ 11
- 8.3 แผนพัฒนาการศึกษาแห่งชาติ
- 8.4 นโยบายรัฐบาล เรื่องการปฏิรูปการศึกษาในทศวรรษที่สอง(พ.ศ.2552-2561)
- 8.5 นโยบายกระทรวงศึกษาธิการ
- 8.6 แผนปฏิบัติราชการของสำนักงานคณะกรรมการการศึกษาขั้นพื้นฐาน
- 8.7 แผนพัฒนาจังหวัด
- 8.8 แผนพัฒนาการศึกษาจังหวัด และกลุ่มจังหวัด
- 8.9 รายงานการศึกษา การวิจัย ที่เกี่ยวข้องกับการพัฒนาคุณภาพการจัดการศึกษา
- 8.10 รายงานผลการดำเนินงานการจัดการศึกษาของสำนักงานเขตพื้นที่การศึกษา

9. กฎหมายที่เกี่ยวข้อง

- ประกาศกระทรวงศึกษาธิการ เรื่อง การแบ่งส่วนราชการภายในสำนักงานเขตพื้นที่การศึกษา พ.ศ. 2560
 - ประกาศกระทรวงศึกษาธิการ เรื่อง การแบ่งส่วนราชการภายในสำนักงานเขตพื้นที่การศึกษา ฉบับที่ 2 พ.ศ. 2561
 - ระเบียบกระทรวงศึกษาธิการว่าด้วยการจัดตั้ง รวม เลิกสถานศึกษาขั้นพื้นฐาน พ.ศ.2550
 - แนวทางดำเนินงานตามระเบียบว่าด้วยการขยายชั้นเรียน 2553
 - คำสั่งหัวหน้าคณะรักษาความสงบแห่งชาติ ที่ 19 2560
 - ระเบียบว่าด้วยการบริหารงบประมาณ พ.ศ.2548 และที่แก้ไขเพิ่มเติม พ.ศ. 2551-2554
 - ระเบียบว่าด้วยการบริหารงบประมาณ พ.ศ.2548 และที่แก้ไขเพิ่มเติม 2551-2557
 - ระเบียบสำนักนายกรัฐมนตรีว่าด้วยการบริหารงานเชิงพื้นที่แบบบูรณาการ-พ.ศ.2560
 - คำสั่ง สพฐ ที่1499 2555 เรื่องมอบอำนาจการเปลี่ยนแปลงงบประมาณ สั่ง ณ วันที่ 5 กันยายน พ.ศ.2555
 - ระเบียบว่าด้วยการบริหารงบประมาณรายจ่ายสำหรับแผนงานบูรณาการ-พ.ศ.-2559
- คู่มือการปฏิบัติงาน สำนักงานเขตพื้นที่การศึกษา
กลุ่มนโยบายและแผน

โครงสร้างส่วนประกอบมาตรฐานงานของ สพฐ.

ชื่องาน (กระบวนงาน) งานจัดทำแผนปฏิบัติการประจำปี		สพฐ.กลุ่มนโยบายและแผน		รหัสเอกสาร :	
ตัวชี้วัดที่สำคัญของกระบวนงาน สำนักงานเขตพื้นที่การศึกษามีแผนปฏิบัติการประจำปีที่สอดคล้องกับนโยบายของหน่วยงานที่เกี่ยวข้อง สภาพปัญหา ความต้องการ และศักยภาพของหน่วยงาน					
ลำดับที่	ผังขั้นตอนการดำเนินงาน	รายละเอียดงาน	เวลาดำเนินการ	มาตรฐานคุณภาพงาน	ผู้รับผิดชอบ
1	<pre> graph TD A([ศึกษา วิเคราะห์ นโยบายและงบประมาณที่ได้รับจัดสรร]) --> B[ทบทวนกลยุทธ์ แผนงาน/งาน/โครงการ] B --> C[กำหนดเป้าหมายการพัฒนาและรายละเอียดแผนปฏิบัติการประจำปี] C --> D{กทพ.พิจารณา} D -- เห็นชอบ --> E[เผยแพร่ / นำแผนสู่การปฏิบัติ/สนับสนุน/ช่วยเหลือ สถานศึกษา] E --> F([ติดตาม ประเมินและรายงานผล]) D -- ไม่เห็นชอบ --> A </pre>	1. ศึกษา วิเคราะห์รายละเอียดนโยบายและงบประมาณที่ได้รับจัดสรรจากสำนักงานคณะกรรมการการศึกษาขั้นพื้นฐานและหน่วยงานที่เกี่ยวข้อง	ต.ค.		กลุ่มนโยบายและแผน คณะทำงาน
2		2. ทบทวนกลยุทธ์ตามแผนพัฒนาคุณภาพการศึกษาขั้นพื้นฐานเพื่อปรับแผนงาน/งาน/โครงการให้สอดคล้องกับเป้าหมายผลการปฏิบัติงานของสำนักงานเขตพื้นที่การศึกษา	ต.ค.		กลุ่มนโยบายและแผน
3		3. กำหนดเป้าหมายการพัฒนาของสำนักงานเขตพื้นที่การศึกษา	ต.ค.	แผนมีความสอดคล้องกับนโยบายของหน่วยงานที่เกี่ยวข้องและบริบทสภาพแวดล้อม	กลุ่มนโยบายและแผน
4		4. จัดทำรายละเอียดแผนปฏิบัติการประจำปี	ต.ค.-พ.ย.		กลุ่มนโยบายและแผน
5		5. นำเสนอแผนปฏิบัติการประจำปี เพื่อขอความเห็นชอบคณะกรรมการเขตพื้นที่การศึกษา	ต.ค.-พ.ย.	ความต้องการจัดการศึกษาของเขตพื้นที่การศึกษา	กลุ่มนโยบายและแผน
6		6. เผยแพร่ประชาสัมพันธ์ให้สถานศึกษา และสาธารณชน	พ.ย. ทุก 6 เดือน	หน่วยงานมีแผนปฏิบัติการประจำปีที่สอดคล้องกับนโยบายของหน่วยงาน	กลุ่มนโยบายและแผน
7		7. ติดตาม ประเมินและรายงานผลการดำเนินงาน			

เอกสารอ้างอิง :

1. แผนการบริหารราชการแผ่นดิน 2. แผนพัฒนาเศรษฐกิจ และสังคมแห่งชาติ 3. แผนพัฒนาการศึกษาแห่งชาติ 4. นโยบายรัฐบาล เรื่องการปฏิรูปการศึกษาในทศวรรษที่สอง(พ.ศ.2552-2561)
 5. นโยบายกระทรวงศึกษาธิการ 6. แผนปฏิบัติราชการของสำนักงานคณะกรรมการการศึกษาขั้นพื้นฐาน 7. แผนพัฒนาจังหวัด 8. แผนพัฒนาการศึกษาจังหวัดและกลุ่มจังหวัด 9. รายงานการศึกษาวิจัย



คู่มือการปฏิบัติงาน สำนักงานเขตพื้นที่การศึกษา
กลุ่มนโยบายและแผน



ประเภทเอกสาร : คู่มือขั้นตอนการดำเนินงาน
ชื่อเอกสาร : งานบริหารยุทธศาสตร์และการบูรณาการ
การศึกษาจังหวัดกลุ่มจังหวัด

1. ชื่องาน (กระบวนงาน)

งานบริหารยุทธศาสตร์และบูรณาการการศึกษาจังหวัดและกลุ่มจังหวัด

2. วัตถุประสงค์

เพื่อวางแผนการพัฒนาการศึกษาภายในจังหวัดให้สอดคล้องกับนโยบายรัฐบาล หน่วยงานต้นสังกัด นโยบายการพัฒนาจังหวัดและสภาพปัญหา ความต้องการของประชาชนในพื้นที่

3. ขอบเขตของงาน

- 3.1 การบริหารยุทธศาสตร์การศึกษาจังหวัด
- 3.2 แผนพัฒนาการศึกษาจังหวัดและกลุ่มจังหวัด
- 3.3 การบูรณาการการศึกษาจังหวัด

4. คำจำกัดความ

แผนพัฒนาการศึกษาจังหวัด หมายความว่า รายการเกี่ยวกับโครงการและแผนงานต่าง ๆ ของจังหวัดที่จำเป็นต้องจัดทำเพื่อให้เป็นไปตามวัตถุประสงค์และทิศทางการพัฒนาการศึกษาของจังหวัดในอนาคต

แผนพัฒนาการศึกษากลุ่มจังหวัด หมายความว่า รายการเกี่ยวกับโครงการและแผนงานต่าง ๆ ของกลุ่มจังหวัดที่จำเป็นต้องจัดทำเพื่อให้เป็นไปตามวัตถุประสงค์และทิศทางการพัฒนาการศึกษาของกลุ่มจังหวัดในอนาคต

การบริหารยุทธศาสตร์และบูรณาการการศึกษาจังหวัด หมายถึง การจัดทำแผนพัฒนาการศึกษา แผนปฏิบัติราชการ 4 ปี และแผนปฏิบัติราชการประจำปี ที่สอดคล้องกับนโยบายรัฐบาล หน่วยงานต้นสังกัด นโยบายการพัฒนาจังหวัด และสภาพปัญหา ความต้องการของประชาชนในพื้นที่ โดยบูรณาการการดำเนินงาน/โครงการของหน่วยงานที่เกี่ยวข้องอย่างเป็นระบบและมีเอกภาพ

บริหารยุทธศาสตร์และบูรณาการการศึกษาและกลุ่มจังหวัด หมายถึง การจัดทำแผนพัฒนาการศึกษา แผนปฏิบัติราชการ 4 ปี และแผนปฏิบัติราชการประจำปี ที่สอดคล้องกับนโยบายรัฐบาล หน่วยงานต้นสังกัด นโยบายการพัฒนาจังหวัดและกลุ่มจังหวัดและสภาพปัญหา ความต้องการของประชาชนในพื้นที่ โดยบูรณาการการดำเนินงาน/โครงการของหน่วยงานที่เกี่ยวข้องอย่างเป็นระบบและมีเอกภาพ

5. ขั้นตอนการปฏิบัติงาน

5.1 ประสานงานเพื่อการแต่งตั้งคณะกรรมการคณะทำงานการบริหารยุทธศาสตร์และบูรณาการศึกษาระดับจังหวัด

5.2 จัดทำแผนพัฒนาการศึกษาจังหวัด โดยคำนึงการได้รับโอกาสทางการศึกษาและการจัดการศึกษาอย่างมีคุณภาพ การมีส่วนร่วมของทุกภาคส่วน

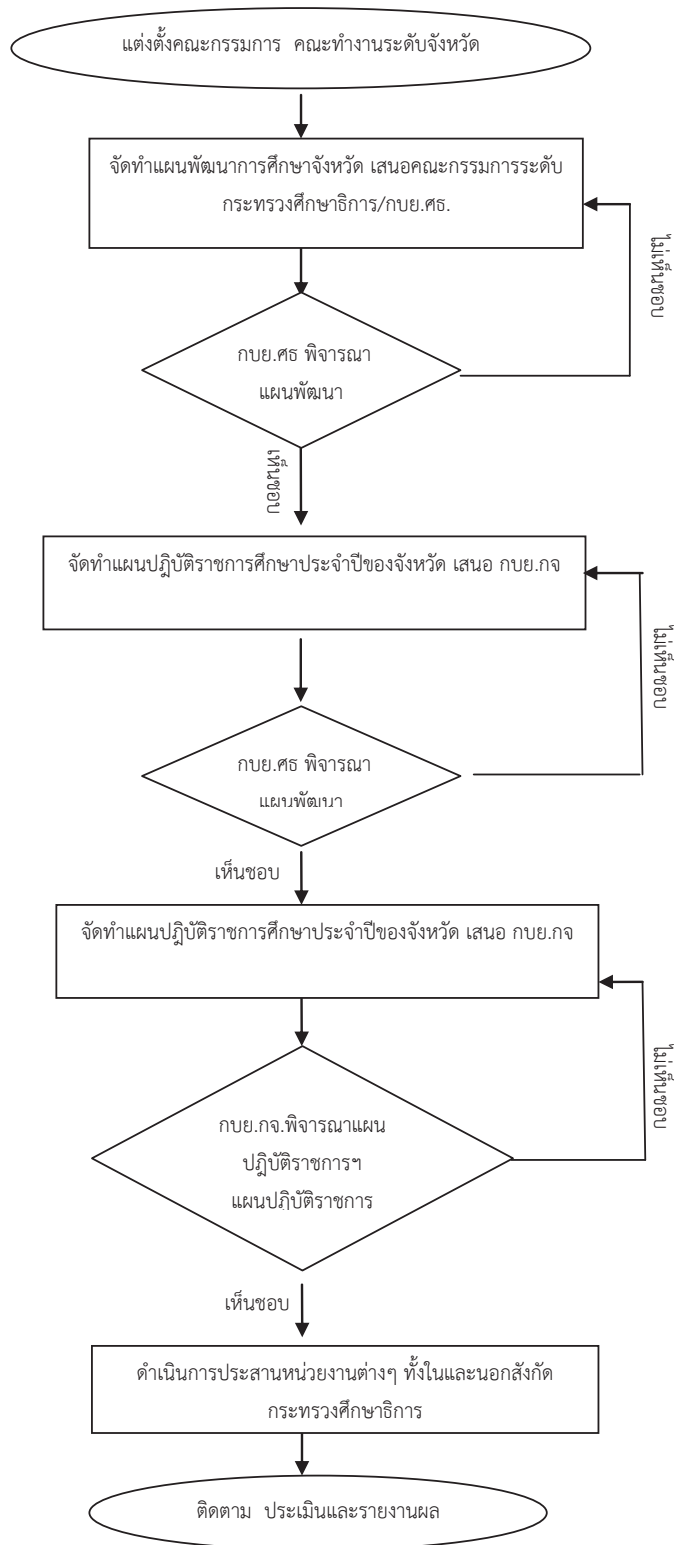
5.3 เสนอแผนพัฒนาการศึกษาจังหวัดต่อคณะกรรมการบริหารยุทธศาสตร์และบูรณาการการศึกษากระทรวงศึกษาธิการ เพื่อพิจารณาให้ความเห็นชอบ

5.4 จัดทำแผนปฏิบัติราชการศึกษาประจำปีของจังหวัดแล้วเสนอคณะกรรมการบริหารยุทธศาสตร์และบูรณาการการศึกษากลุ่มจังหวัด พิจารณาให้ความเห็นชอบ

5.6 ดำเนินการประสานหน่วยงานต่างๆ ทั้งในและนอกสังกัดกระทรวงศึกษาธิการ ตามแผนปฏิบัติราชการศึกษาประจำปีของจังหวัด โดยคณะทำงานฯ

5.7 ติดตาม ประเมินและรายงานผลการดำเนินงาน

6. Flow Chart การปฏิบัติงาน



7. แบบฟอร์มที่ใช้

ตามแบบที่สำนักงานบริหารยุทธศาสตร์กำหนด

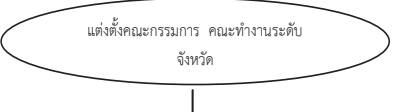
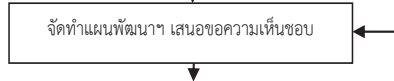

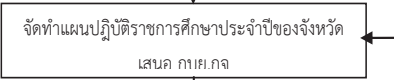



8. เอกสาร/ หลักฐานอ้างอิง

- 8.1 แผนการบริหารราชการแผ่นดิน พ.ศ.2552 – 2554 และ พ.ศ.2555 - 2558
- 8.2 แผนพัฒนาเศรษฐกิจ และสังคมแห่งชาติ ฉบับที่ 11 พ.ศ.2554 - 2559
- 8.3 แผนพัฒนาการศึกษาแห่งชาติ ฉบับปรับปรุง พ.ศ.2552 – 2559
- 8.4 นโยบายรัฐบาล เรื่องการปฏิรูปการศึกษาในทศวรรษที่สอง(พ.ศ.2552-2561)
- 8.5 นโยบายกระทรวงศึกษาธิการ
- 8.6 แผนปฏิบัติการของหน่วยงานที่จัดการศึกษาภายในจังหวัด
- 8.7 แผนพัฒนาจังหวัด
- 8.8 แผนพัฒนาการศึกษาจังหวัด และกลุ่มจังหวัด
- 8.9 รายงานการศึกษา การวิจัย ที่เกี่ยวข้องกับการพัฒนาคุณภาพการจัดการศึกษา
- 8.10 รายงานผลการดำเนินงานการจัดการศึกษาของจังหวัด
- 8.11 ระเบียบสำนักนายกรัฐมนตรีว่าด้วยการบริหารงบประมาณจังหวัดแบบบูรณาการ พ.ศ.2549
- 8.12 ระเบียบกระทรวงศึกษาธิการ ว่าด้วยแผนพัฒนาการศึกษาระดับจังหวัดและกลุ่มจังหวัด พ.ศ. 2552

9.กฎหมายที่เกี่ยวข้อง

- ประกาศกระทรวงศึกษาธิการ เรื่อง การแบ่งส่วนราชการภายในสำนักงานเขตพื้นที่การศึกษา พ.ศ. 2560
- ประกาศกระทรวงศึกษาธิการ เรื่อง การแบ่งส่วนราชการภายในสำนักงานเขตพื้นที่การศึกษา ฉบับที่ 2 พ.ศ. 2561
- ระเบียบกระทรวงศึกษาธิการว่าด้วยการจัดตั้ง รวม เลิกสถานศึกษาขั้นพื้นฐาน พ.ศ.2550
- แนวทางดำเนินงานตามระเบียบว่าด้วยการขยายชั้นเรียน 2553
- คำสั่งหัวหน้าคณะรักษาความสงบแห่งชาติ ที่ 19 2560
- ระเบียบว่าด้วยการบริหารงบประมาณ พ.ศ.2548 และที่แก้ไขเพิ่มเติม พ.ศ. 2551-2554
- ระเบียบว่าด้วยการบริหารงบประมาณ พ.ศ.2548 และที่แก้ไขเพิ่มเติม 2551-2557
- ระเบียบสำนักนายกรัฐมนตรีว่าด้วยการบริหารงานเชิงพื้นที่แบบบูรณาการ-พ.ศ.2560
- คำสั่ง สพฐ ที่1499 2555 เรื่องมอบอำนาจการเปลี่ยนแปลงงบประมาณ สั่ง ณ วันที่ 5 กันยายน พ.ศ.2555
- ระเบียบว่าด้วยการบริหารงบประมาณรายจ่ายสำหรับแผนงานบูรณาการ-พ.ศ.2559

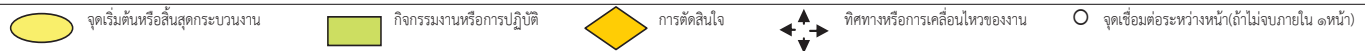
โครงสร้างส่วนประกอบมาตรฐานงานของ สพฐ.

ชื่องาน (กระบวนงาน) งานบริหารยุทธศาสตร์และบูรณาการการศึกษาจังหวัด		สพฐ. กลุ่มนโยบายและแผน กลุ่มงานนโยบายและแผน	รหัสเอกสาร :		
ตัวชี้วัดที่สำคัญของกระบวนงาน แผนพัฒนาการศึกษาจังหวัด แผนปฏิบัติราชการการศึกษาของจังหวัดสอดคล้องกับนโยบายรัฐบาล หน่วยงานทางการศึกษา นโยบายการพัฒนาจังหวัด และมีสภาพการดำเนินงานที่สอดคล้องสภาพความต้องการของเขตพื้นที่การศึกษา					
ลำดับที่	ผังขั้นตอนการดำเนินงาน	รายละเอียดงาน	เวลาดำเนินการ	มาตรฐานคุณภาพงาน	ผู้รับผิดชอบ
1.		ประสานงานเพื่อการจัดตั้งคณะกรรมการ คณะทำงานการบริหารยุทธศาสตร์และบูรณาการศึกษาระดับจังหวัด	2 วัน (พ.ค. ของทุกปี)		เจ้าหน้าที่
2.		จัดทำแผนพัฒนาการศึกษาจังหวัด โดยการมีส่วนร่วมของผู้มีส่วนเกี่ยวข้อง แล้วเสนอต่อกระทรวงศึกษาธิการเพื่อพิจารณาให้ความเห็นชอบ	1 เดือน	แผนมีความสอดคล้องกับนโยบายรัฐบาล	คณะกรรมการฯ
3.		คณะกรรมการการบริหารยุทธศาสตร์และบูรณาการศึกษาระดับกระทรวงศึกษาธิการพิจารณาให้ความเห็นชอบแผนพัฒนาการศึกษาจังหวัด	1 เดือน	หน่วยงานทางการศึกษา นโยบายการพัฒนาจังหวัด และสภาพปัญหา	เจ้าหน้าที่
4.		จัดทำแผนปฏิบัติราชการประจำปีของจังหวัด แล้วนำเสนอต่อคณะกรรมการกลุ่มจังหวัด	2 เดือน	ความต้องการของประชาชนในพื้นที่	คณะกรรมการฯ
5.		คณะกรรมการระดับกลุ่มจังหวัดพิจารณาให้ความเห็นชอบแผนปฏิบัติการฯ	10 วัน		คณะกรรมการฯ
6.		ดำเนินการประสานหน่วยงานต่างๆ ทั้งในและนอกสังกัด กระทรวงศึกษาธิการ	ตลอดปี		เจ้าหน้าที่
7.		ติดตาม ประเมินและรายงานผลการดำเนินงาน	หน่วยงานมีแผนพัฒนาที่สอดคล้องกับหน่วยงานระดับสูง และเป็นไปตามความต้องการที่มีประสิทธิภาพ		เจ้าหน้าที่

เอกสารอ้างอิง :

1. นโยบายรัฐบาล แผนบริหารราชการแผ่นดิน/กระทรวงศึกษาธิการ แผนพัฒนา/ปฏิบัติราชการของหน่วยงานต้นสังกัด แผนพัฒนาจังหวัด แผนหน่วยงานที่เกี่ยวข้อง ระเบียบบริหารงบประมาณ

คำอธิบายสัญลักษณ์ผังขั้นตอน



คู่มือการปฏิบัติงาน สำนักงานเขตพื้นที่การศึกษา กลุ่มนโยบายและแผน



ประเภทเอกสาร : คู่มือขั้นตอนการดำเนินงาน
ชื่อเอกสาร : งานจัดตั้ง ยุบรวม เลิก และ
โอนสถานศึกษาขั้นพื้นฐาน

1. ชื่องาน (กระบวนงาน)

งานจัดตั้ง ยุบรวม เลิก และโอนสถานศึกษาขั้นพื้นฐาน

2. วัตถุประสงค์

เพื่อให้ประชากรวัยเรียนทุกคนสามารถเข้าถึงการจัดการศึกษาที่มีคุณภาพ ภายใต้การบริหารจัดการที่มีประสิทธิภาพ

3. ขอบเขตของงาน

- 3.1 การจัดตั้งสถานศึกษาขั้นพื้นฐาน
- 3.2 การยุบรวม เลิก สถานศึกษาขั้นพื้นฐาน
- 3.3 การรับและโอนสถานศึกษาขั้นพื้นฐาน

4. คำจำกัดความ

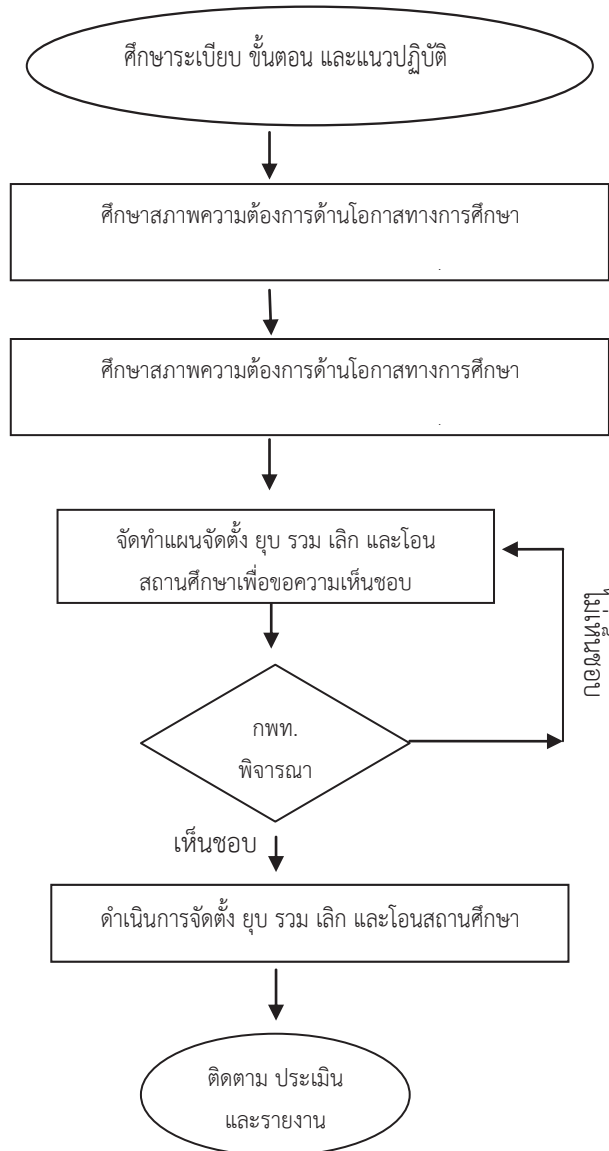
การจัดตั้ง ยุบ รวม เลิกสถานศึกษา และโอนสถานศึกษาขั้นพื้นฐาน หมายถึง การจัดตั้ง รวม หรือ เลิกสถานศึกษาตามระเบียบกระทรวงศึกษาธิการว่าด้วยการจัดตั้ง รวม หรือเลิกสถานศึกษาขั้นพื้นฐาน พ.ศ. 2550 รวมถึงการดำเนินการขยายชั้นเรียน การรับและโอนสถานศึกษา

5. ขั้นตอนการปฏิบัติงาน

- 5.1 ศึกษาระเบียบกระทรวงศึกษาธิการเกี่ยวกับการจัดตั้ง ยุบ รวม เลิก สถานศึกษาขั้นพื้นฐาน การขยายชั้นเรียน การรับและโอนสถานศึกษา
- 5.2 ศึกษาสภาพปัจจุบัน ปัญหาเกี่ยวกับสถานศึกษา และความต้องการด้านโอกาสการเข้าถึงบริการการศึกษาของประชากรวัยเรียนภายในเขตพื้นที่การศึกษาและจังหวัด
- 5.3 จัดทำแผนจัดตั้ง ยุบ รวม เลิก การขยายชั้นเรียน การรับและโอนสถานศึกษา เสนอขอความเห็นชอบคณะกรรมการเขตพื้นที่การศึกษา
- 5.4 ดำเนินการจัดตั้ง ยุบ รวม เลิก การขยายชั้นเรียน การรับและโอนสถานศึกษา เสนอขอความเห็นชอบคณะกรรมการเขตพื้นที่การศึกษาและโอนสถานศึกษาในสำนักงานเขตพื้นที่การศึกษาตามระเบียบกระทรวงศึกษาธิการ
- 5.5 ติดตาม ประเมิน และรายงานผลการดำเนินงาน

คู่มือการปฏิบัติงาน สำนักงานเขตพื้นที่การศึกษา
กลุ่มนโยบายและแผน

6. Flow Chart การปฏิบัติงาน



7. แบบฟอร์มที่ใช้

ตามระเบียบ แนวปฏิบัติที่กำหนด

คู่มือการปฏิบัติงาน สำนักงานเขตพื้นที่การศึกษา
กลุ่มนโยบายและแผน

8. เอกสาร/ หลักฐานอ้างอิง

8.1 ระเบียบกระทรวงศึกษาธิการว่าด้วยการจัดตั้ง รวม หรือเลิกสถานศึกษาขั้นพื้นฐาน พ.ศ. 2550

8.3 ระเบียบกระทรวงศึกษาธิการว่าด้วยการขยายชั้นเรียน ของสถานศึกษาขั้นพื้นฐาน พ.ศ. 2553

8.3 ระเบียบ / หลักเกณฑ์ / วิธีการประเมินศักยภาพและความพร้อมในการจัดการศึกษา ขององค์กรปกครองส่วนท้องถิ่น



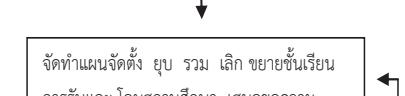
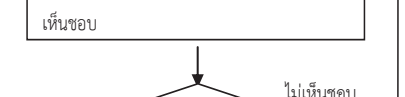
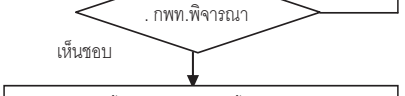

8.4 พระราชบัญญัติการกำหนดขั้นตอนและแผนการกระจายอำนาจให้องค์กรปกครองส่วน ท้องถิ่น พ.ศ.2552

8.5 นโยบายการพัฒนาประสิทธิภาพการบริหารจัดการของโรงเรียนขนาดเล็กของสำนักงาน คณะกรรมการการศึกษาขั้นพื้นฐาน

9.กฎหมายที่เกี่ยวข้อง

- ระเบียบกระทรวงศึกษาธิการว่าด้วยการจัดตั้ง รวม เลิกสถานศึกษาขั้นพื้นฐาน พ.ศ.2550
- แนวทางดำเนินงานตามระเบียบว่าด้วยการขยายชั้นเรียน พ.ศ.2553
- คำสั่งหัวหน้าคณะรักษาความสงบแห่งชาติ ที่ 19 พ.ศ.2560

โครงสร้างส่วนประกอบมาตรฐานงานของ สพฐ.

ชื่องาน (กระบวนงาน)...งานจัดตั้งยุบ รวม เลิก โอนสถานศึกษาขั้นพื้นฐาน	สพท. กลุ่มนโยบายและแผน...งานนโยบายและแผน	รหัสเอกสาร :			
<p>ตัวชี้วัดที่สำคัญของกระบวนงาน</p> <p>มีระบบการดำเนินงานการจัดตั้ง ยุบรวม เลิก และการขยายชั้นเรียน การรับและโอนสถานศึกษาในสังกัดสถานศึกษาขั้นพื้นฐานที่เป็นไปตามระเบียบ / ขั้นตอน/ แนวปฏิบัติทำให้เกิดประสิทธิภาพ</p>					
ลำดับที่	ผังขั้นตอนการดำเนินงาน	รายละเอียดงาน	เวลาดำเนินการ	มาตรฐานคุณภาพงาน	ผู้รับผิดชอบ
1.		ศึกษาระเบียบ ขั้นตอน และแนวปฏิบัติที่เกี่ยวข้องกับการจัดตั้ง ยุบรวม เลิก การขยายชั้นเรียน รับและโอนสถานศึกษา	15 วัน		กลุ่มนโยบายและแผน คณะกรรมการ
2.		ศึกษาสภาพปัจจุบัน ปัญหาเกี่ยวกับสถานศึกษา และความต้องการด้าน โอกาสการเข้าถึงบริการการศึกษาของประชากรวัยเรียนภายในเขตพื้นที่ การศึกษาและจังหวัด	2 เดือน		กลุ่มนโยบายและแผน คณะกรรมการ
3.		จัดทำแผนจัดตั้ง ยุบ รวม เลิก ขยายชั้นเรียน การรับและ โอนสถานศึกษา เสนอขอความเห็นชอบ	2 เดือน		กลุ่มนโยบายและแผน คณะกรรมการ
4.		นำเสนอคณะกรรมการเขตพื้นที่การศึกษา พิจารณาการจัดตั้ง ยุบ รวม เลิก ขยายชั้นเรียน รับและโอนสถานศึกษา	2 เดือน		กพท.
5.		ดำเนินการจัดตั้ง ยุบ รวม เลิก ขยายชั้นเรียน การรับและการโอน สถานศึกษาในเขตพื้นที่การศึกษาตามระเบียบกระทรวงศึกษาธิการ	ตลอดปี	ประสิทธิภาพการบริหาร จัดการของสถานศึกษา	กลุ่มนโยบายและแผน คณะกรรมการ
		ติดตาม ประเมิน และรายงานผลการดำเนินงาน	ตลอดปี	หน่วยงานมีการบริหาร จัดการที่มีประสิทธิภาพ	กลุ่มนโยบายและแผน
<p>เอกสารอ้างอิง :</p> <ol style="list-style-type: none"> ระเบียบกระทรวงศึกษาธิการว่าด้วยการจัดตั้ง รวม หรือเลิกสถานศึกษาขั้นพื้นฐาน พ.ศ. 2550 นโยบายการพัฒนาประสิทธิภาพการบริหารจัดการของโรงเรียนขนาดเล็ก ระเบียบ / หลักเกณฑ์ / วิธีการประเมินศักยภาพและความพร้อมในการจัดการศึกษาขององค์กรปกครองส่วนท้องถิ่น พระราชบัญญัติการกำหนดขั้นตอนและแผนการกระจายอำนาจให้องค์กรปกครองส่วนท้องถิ่น พ.ศ.2552 					

คำอธิบายสัญลักษณ์ผังขั้นตอน  จุดเริ่มต้นหรือสิ้นสุดกระบวนการ  กิจกรรมงานหรือการปฏิบัติ  การตัดสินใจ  ทิศทางหรือการเคลื่อนไหวของงาน  จุดเชื่อมต่อระหว่างหน้า(ถ้าไม่จบภายใน 1 หน้า)



ประเภทเอกสาร : คู่มือขั้นตอนการดำเนินงาน
ชื่อเอกสาร : งานแผนการจัดชั้นเรียน

1. ชื่องาน (กระบวนงาน)

งานแผนการจัดชั้นเรียน

2. วัตถุประสงค์

- 2.1 เพื่อใช้เป็นแผนในการรับนักเรียนรายปี
- 2.2 เพื่อใช้เป็นกรอบในการจัดตั้งงบประมาณ
- 2.3 เพื่อใช้กำหนดเป้าหมายจำนวนนักเรียนรายปี

3. ขอบเขตของงาน

- 3.1 ตรวจสอบ รวบรวมข้อมูลนักเรียน เพื่อจัดทำฐานข้อมูลสำมะโนประชากรวัยเรียน
- 3.2 จัดทำแผน เป้าหมายการรับนักเรียนร่วมกับสถานศึกษาและรายงานผลการดำเนินงาน

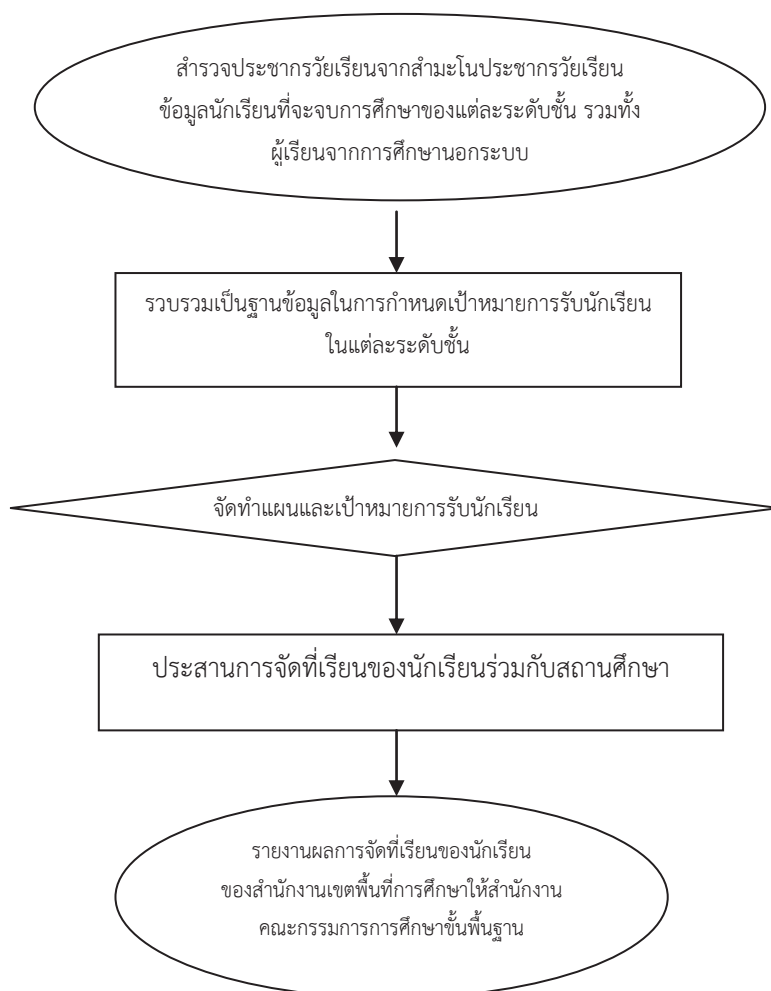
4. คำจำกัดความ

แผนการจัดชั้นเรียนรายปี หมายถึง แผนที่กำหนดว่าสถานศึกษาใดจะเปิดรับนักเรียนชั้นใด กี่ห้องเรียน /กี่คนในแต่ละปี โดยที่สถานศึกษาสามารถจัดการเรียนการสอนได้อย่างมีประสิทธิภาพ

5. ขั้นตอนการปฏิบัติงาน

- 5.1 ตรวจสอบประชากรวัยเรียนจากสำมะโนประชากรวัยเรียน ข้อมูลนักเรียนที่จะจบการศึกษาของแต่ละระดับชั้น รวมทั้งผู้เรียนจากการศึกษานอกระบบ
- 5.2 รวบรวมเป็นฐานข้อมูลในการกำหนดเป้าหมายการรับนักเรียนในแต่ละระดับชั้น
- 5.3 จัดทำแผนและเป้าหมายการรับนักเรียนร่วมกับสถานศึกษา
- 5.4 ประสานการจัดที่เรียนของนักเรียนร่วมกับสถานศึกษา
- 5.5 รายงานผลการจัดที่เรียนของนักเรียนของสำนักงานเขตพื้นที่การศึกษาให้สำนักงานคณะกรรมการการศึกษาขั้นพื้นฐาน

6. Flow Chart การปฏิบัติงาน



7. แบบฟอร์มที่ใช้

8. เอกสาร/ หลักฐานอ้างอิง

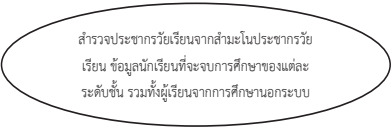
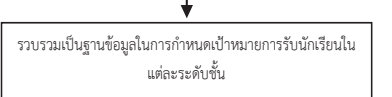

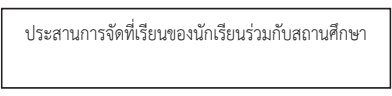
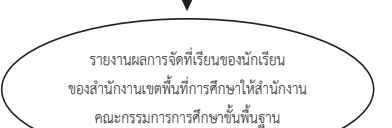
8.1 พระราชบัญญัติการศึกษาภาคบังคับ พ.ศ.2545

8.2 พระราชบัญญัติการศึกษาแห่งชาติ พ.ศ. 2542 และที่แก้ไขเพิ่มเติม

9.กฎหมายที่เกี่ยวข้อง

- แนวทางดำเนินงานตามระเบียบว่าด้วยการขยายชั้นเรียน พ.ศ.2553

โครงสร้างส่วนประกอบมาตรฐานงานของ สพฐ.

ชื่องาน (กระบวนงาน)...งานแผนการจัดชั้นเรียนให้กับนักเรียน		สพท. กลุ่มนโยบายและแผน งานนโยบายและแผน		รหัสเอกสาร :	
ตัวชี้วัดที่สำคัญของกระบวนงาน สำนักงานเขตพื้นที่การศึกษา มีแผนการจัดชั้นเรียนที่เป็นระบบ มีประสิทธิภาพ					
ลำดับที่	ผังขั้นตอนการดำเนินงาน	รายละเอียดงาน	เวลา ดำเนินการ	มาตรฐานคุณภาพงาน	ผู้รับผิดชอบ
1.		สำรวจประชากรวัยเรียนจากสำมะโนประชากรวัยเรียน ข้อมูลนักเรียนที่จะจบการศึกษาของแต่ละระดับชั้น รวมทั้งผู้เรียนจากการศึกษานอกระบบ	2 เดือน ภายในเดือนพฤศจิกายนของปี		กลุ่มนโยบายและแผน
2.		รวบรวมเป็นฐานข้อมูลในการกำหนดเป้าหมายการรับนักเรียนในแต่ละระดับชั้น	1 เดือน		กลุ่มนโยบายและแผน
3.		จัดทำแผนและเป้าหมายการรับนักเรียนร่วมกับสถานศึกษา	15 วัน		กลุ่มนโยบายและแผน
4.		ประสานการจัดที่เรียนของนักเรียนร่วมกับสถานศึกษา	15 วัน		กลุ่มนโยบายและแผน
5.		รายงานผลการจัดที่เรียนของนักเรียนของสำนักงานเขตพื้นที่การศึกษาให้สำนักงานคณะกรรมการการศึกษาขั้นพื้นฐาน	ทุก 3 /6/9 และ 12 เดือน	สำนักงานเขตพื้นที่การศึกษา มีแผนการจัดชั้นเรียนที่เป็นระบบ มีประสิทธิภาพ	กลุ่มนโยบายและแผน
เอกสารอ้างอิง : 1 พระราชบัญญัติการศึกษาภาคบังคับ พ.ศ.2545 2 พระราชบัญญัติการศึกษาแห่งชาติ พ.ศ. 2542 และที่แก้ไขเพิ่มเติม					

คำอธิบายสัญลักษณ์ผังขั้นตอน  จุดเริ่มต้นหรือสิ้นสุดกระบวนงาน  กิจกรรมงานหรือการปฏิบัติ  การตัดสินใจ  ทิศทางหรือการเคลื่อนไหวของงาน  จุดเชื่อมต่อระหว่างหน้า(ถ้าไม่จบภายใน 1 หน้า)



สำนักงานเขตพื้นที่การศึกษาประถมศึกษาอุดรธานี เขต 1
สำนักงานคณะกรรมการการศึกษาขั้นพื้นฐานกระทรวงศึกษาธิการ